

## ALLEGATO N.2

### FORMULARIO DI PRESENTAZIONE DELL'INIZIATIVA/PROGETTO (Linee di indirizzo 2013)

• **Titolo dell'iniziativa/progetto**

Al Servizio delle reti sociali

• **Anagrafica dell'organizzazione proponente/capofila**

Denominazione	Arci Servizio Civile
Codice Fiscale/P.IVA	97124450582
Sede Legale	Via dei Monti di Pietralata, 16 - 00157 ROMA (RM)
Regioni in cui sono presenti le sedi operative	PIEMONTE, LOMBARDIA, TRENINO-ALTO ADIGE, VENETO, FRIULI-VENEZIA GIULIA, LIGURIA, EMILIA-ROMAGNA, TOSCANA, UMBRIA, MARCHE, LAZIO, ABRUZZO, CAMPANIA, PUGLIA, BASILICATA, CALABRIA, SICILIA, SARDEGNA
Telefono	0641734392
Fax	0641796224
E-mail	info@ascmail.it
Num. soci al 31/12/2012	Persone fisiche: 115.000 - Persone giuridiche 852
Rappresentante Legale	Palazzini Licio
Responsabile dell'iniziativa/progetto	Frittelli Piera
Personalità giuridica	No
Estremi provvedimento di Iscrizione al Registro	Nazionale - N. 66/II/2007 del 04/04/2007

• **Anagrafiche delle associazioni co-proponenti**

• **Anagrafica dei soggetti affiliati e associati e delle articolazioni territoriali**

• **Collaborazione con enti pubblici e/o soggetti privati**

*limitatamente ai progetti lettera f) e ai progetti a favore delle zone terremotate (Punto 8.6 delle linee di indirizzo)*

• **Descrizione dell'iniziativa/progetto**

L'idea

*In sintesi*, partendo dalle esigenze rilevate, il progetto "Al Servizio delle reti sociali" vuole sviluppare nuove modalità di elaborazione dati, archiviazione e rendicontazione in rete. In tal senso si incentiveranno pratiche di informatizzazione, ricerca sociale, gestione, formazione e partecipazione dell'ente.

Il progetto sarà composto da 4 macrofasi:

- **fase di coordinamento:** con tale azione si prevederà la direzione e la gestione dello sviluppo del progetto, monitorandone la sua evoluzione in ogni sua fase al fine di garantire la conformità con i tempi di programmazione del lavoro. Si provvederà alla pianificazione analitica del programma di lavoro, i tempi e la metodologia. Altre attività di questa fase riguarderanno la gestione quotidiana e il coordinamento del focus group, il monitoraggio dello stato di avanzamento del lavoro, nonché la gestione finanziaria. Il monitoraggio sullo stato di avanzamento dei lavori sarà fatto anche attraverso la redazione di relazioni trimestrali di monitoraggio, nonché una relazione intermedia ed una finale del progetto.

- **fase di sviluppo e sperimentazione di nuovi strumenti informatici:** in tale fase si procederà allo sviluppo di strumenti informatici che facilitino la collaborazione tra i livelli locali dell'associazione e quello nazionale, incentivando anche una maggiore interazione tra le diverse sedi locali di ASC. Ci si munirà di una piattaforma informatica al fine di costruire un approfondito Bilancio Sociale di Arci Servizio Civile. Suddetto strumento rappresenta infatti la certificazione di un profilo etico, l'elemento che legittima il ruolo di un soggetto, non solo in termini strutturali ma soprattutto morali, agli occhi della comunità di riferimento; un momento per enfatizzare il proprio legame con il territorio, ed ulteriormente un'occasione per ribadire i concetti di cittadinanza attiva e promozione della pace insiti nel Servizio Civile e nella legge 64/2001. La realizzazione della piattaforma prevederà un primo momento di progettazione della suddetta, successivamente si provvederà ad una prima fase di test interno, seguito da un'eventuale riprogrammazione, per arrivare ad una fase finale di beta-test con sviluppo di appositi panel per la diffusione e la conoscenza della piattaforma informatica.

- **fase di formazione quadri per A.P.S.:** questa fase punterà ad accrescere la consapevolezza dei quadri dirigenti delle ASC locali in merito alle possibilità, opportunità e sfide che lo status giuridico di associazione di promozione sociale comporta, attraverso l'organizzazione di focus group e di un percorso di formazione che mirino a:

- Incrementare e migliorare le capacità di relazione, partecipazione, proposizione e negoziazione nei processi sociali dalla fase della programmazione degli interventi, alla valutazione e verifica dei risultati;

- Rafforzare le reti di cooperazione nel Terzo Settore anche dal punto di vista dello sviluppo economico e sociale, valorizzando le differenze tra Volontariato, APS e Cooperazione;

- Approfondire la normativa vigente in merito, sia in riferimento alla Legge nazionale che alle varie legislazioni regionali;

- Sperimentare e condividere una piattaforma informatica con indicazioni per la compilazione di un corretto bilancio sociale;

- Condividere e migliorare il patrimonio delle conoscenze, valutazioni ed elaborazioni comuni utili ad accrescere ed innovare l'azione delle APS per la cultura della legalità, lo sviluppo sostenibile ed autocentrato, il rafforzamento delle reti di welfare e le pratiche di governance tra istituzioni e terzo settore.

- **fase di comunicazione e disseminazione dei dati:** di fondamentale importanza sarà lo sviluppo di tale fase per diffondere e disseminare i dati e le informazioni raccolte. In questo senso sarà redatta e presentata una pubblicazione ad hoc. Suddetta presentazione sarà mostrata e discussa a tutti gli ulteriori stakeholders che si occupano di servizio civile, in tal senso si procederà a coinvolgere gli enti istituzionali che quelli che più specificamente si occupano di terzo settore e servizio civile in particolare (forum del Servizio Civile, Dipartimento SCN, ex-Consulta del Servizio Civile). Inoltre tale momento di comunicazione, che prevederà l'utilizzo dei principali strumenti informatici 2.0 e mass-media, sarà un utile momento di verifica delle altre WP.

L'idea progettuale "Al Servizio delle reti sociali" vuole, dunque, sperimentare pratiche innovative intrecciando le nuove tecnologie informatiche con le pratiche sociali, agevolando il raccordo tra associazione nazionale e associazioni locali.

### **Le esigenze rilevate**

Arci Servizio Civile (ASC) è un Ente accreditato di I classe per l'**impiego di volontari in Servizio Civile**

**Nazionale** (SCN), a partire dal 1986 con le esperienze di servizio civile di leva degli obiettori di coscienza (L. 772/72 e L. 280/98) per arrivare al 2001 con il servizio civile su base volontaria (L. 64/01).

Le esigenze maturate negli anni in relazione al progetto sono le seguenti:

- *rendere* conto del proprio operato ai propri associati e alle Amministrazioni pubbliche, in termini di risultati e di

utilizzo delle risorse;

- *predisporre* uno strumento che consenta di qualificare ulteriormente il ruolo e la capacità di relazione con il territorio, in sintonia con la necessità di sviluppare partecipazione e consenso su attività, proposte e progetti;
- *incrementare* sempre più la presenza delle Associazioni Regionali di ASC a cui affidare il ruolo politico di espressione della rete associativa territoriale di Arci Servizio Civile verso le istituzioni regionali, i forum regionali del Terzo Settore, le conferenze regionali fra gli enti di servizio civile nazionale e le altre sedi di lavoro collettivo. In questo quadro le Associazioni regionali di ASC possono diventare anche una sede di coordinamento, razionalizzazione e sostegno delle Associazioni locali di Arci Servizio Civile;
- *potenziare* la formazione dei nuovi e giovani quadri dirigenti (circa il 50% degli attuali dirigenti hanno meno di 40 anni) che da anni ormai caratterizza ASC;
- *dotarsi* di strumenti di miglioramento continuo in grado di valutare, aggiornare, controllare ed eventualmente riprogrammare gli obiettivi e gli impegni e il perseguimento degli interventi.

in tal senso si avverte l'esigenza di raccogliere e ed incentivare l'eredità delle esperienze maturate nel campo del Servizio Civile ponendosi attraverso la conoscenza e capacità di relazione con il sistema paese, promotore di nuovi contenuti di promozione della pace e della cittadinanza attiva.

### **Gli obiettivi perseguiti**

Obiettivo generale:

L'Obiettivo generale del progetto "Al Servizio delle reti sociali" è quello di rafforzare la percezione pubblica dell'importanza delle azioni di Arci Servizio Civile, di dare maggiore visibilità alle attività svolte, in modo da accrescere quindi la propria legittimazione nella comunità locale di riferimento e il consenso a livello sociale. Funzionale a tale obiettivo generale del progetto saranno l'aggiornamento e il miglioramento delle capacità organizzative dell'associazione a tutti i livelli, mediante l'utilizzo dei moderni strumenti informatici.

Di conseguenza gli obiettivi specifici saranno:

- individuare i bisogni delle sedi locali in relazione agli strumenti informatici proposti dal progetto e a fornire commenti e suggerimenti che saranno utilizzati per la progettazione degli strumenti;
- realizzare uno strumento per un "allineamento" delle competenze offerte dalle sedi locali di Arci Servizio Civile;
- realizzare una formazione quadri atta ad aggiornare e migliorare le competenze degli operatori ASC;
- realizzare un Bilancio Sociale atto a rendicontare e comunicare le azioni di Arci Servizio Civile;
- garantire la sostenibilità del progetto e assicurare un impatto dei metodi, degli strumenti e delle buone prassi sulle politiche associative e sulle abitudini;
- determinare l'impatto a breve termine dei risultati del progetto durante lo sviluppo del medesimo allo scopo di adottare le misure correttive necessarie e ottenere dei suggerimenti da parte dei gruppi destinatari.
- sviluppare una strategia comunicativa atta a diffondere le buone pratiche e i risultati dalla raccolta dei dati a seguito della realizzazione della piattaforma informatica.

### **Le metodologie di intervento previste**

Le analisi d'intervento prenderanno in considerazione i seguenti elementi, evidenziandone le relazioni:

- bisogni su cui si vuole intervenire;
- strategie, obiettivi e programmi definiti;
- risorse di varia natura impiegate;
- attività svolte (progetti, servizi, ecc.) e relativi aspetti di processo significativi;
- realizzazioni prodotte (output, risultati immediati delle attività svolte);
- effetti determinati del destinatario (outcome).

Metodologicamente, dunque, in tutte le fasi si proverà a far interagire gli aspetti qualitativi con quelli più quantitativi, utilizzando strumenti valutativi e di monitoraggio costanti (questionari, focus group, incontri a distanza) individuando diversi casi di studio finalizzati a esemplificare le buone prassi.

Inoltre si utilizzerà un approccio partecipativo volto in special modo al superamento di eventuali digital divide omogeneizzando le possibili disparità di conoscenze teoriche che si affronteranno durante le diverse fasi di realizzazione. Tale disparità saranno ulteriormente appianati attraverso lezioni frontali, lavoro di gruppo ed attività di learning by doing stimolando in particolare il lavoro di gruppo.

### **I risultati attesi**

I risultati che ci si attende dalla realizzazione del progetto "Al Servizio delle reti sociali" sono:

- n° 4 incontri tematici (focus group) con le sedi locali;
- n° 4 corsi di formazione attivati per quadri dirigenti;
- n° 100 quadri formati;
- 70% di processi informatizzati;
- n° 1 pubblicazioni;
- n° 4 eventi pubblici;
- n° 1 piattaforma informatica;
- n°1 bilancio sociale;

Inoltre in tutte le fasi progettuali si punterà al miglioramento ed all'approfondimento del rapporto che Arci Servizio Civile intrattiene con i diversi territori. La fase di elaborazione del Bilancio Sociale vuole interrogare le diverse sedi locali di ASC e il rapporto qualitativo e quantitativo che intrattengono con gli enti, stakeholders, cittadini ed ambiente circostante. In tal senso uno dei risultati che ci si attende è la possibilità di:

- descrivere e monitorare il rapporto tra ASC e territorio;
- descrivere e monitorare il rapporto tra ASC ed enti locali;
- incrementare del 30% il lavoro di rete;
- aumentare del 50% la conoscenza delle opportunità e delle normative delle APS;
- implementare un sistema integrato di azioni che prevede attività di ricerca e analisi dei fabbisogni, percorsi di formazione regionali, sperimentazioni di reti di intervento su obiettivi di sviluppo, orientamento alle risorse e alle opportunità del territorio, promozione e diffusione;

rafforzare le reti di cooperazione del Terzo Settore anche dal punto di vista dello sviluppo economico e sociale, valorizzando le possibilità di integrazione tra Volontariato, APS e Cooperazione.

#### **Trasferibilità dell'iniziativa/progetto e/o dei risultati**

Un obiettivo del progetto sarà garantire la sostenibilità del progetto e assicurare un impatto dei metodi, degli strumenti e delle buone prassi sulla/e politica/e associativa/e e sulle abitudini.

Al termine della Fase 4 (comunicazione e disseminazione dei dati) si prenderà in considerazione la possibilità di procedere alla creazione di reti tra i diversi attori, per lo sviluppo di nuove idee, per la collaborazione tra istituzioni diverse e per l'utilizzo dei risultati. L'obiettivo è quello di creare una massa critica che renda i risultati del progetto auto-sostenibili.

Questo processo di sostenibilità futura farà parte di un preciso ed accurato documento di strategia della sostenibilità redatto dal coordinamento del progetto. Inoltre i risultati del progetto saranno un utile base di lavoro per la progettazione, l'accreditamento e la fruibilità dei soci in ASC, e non solo.

#### **Ambito territoriale**

Le regioni interessate dal progetto saranno Piemonte, Trentino Alto-Adige, Lombardia, Liguria, Veneto, Friuli-Venezia Giulia, Emilia-Romagna, Toscana, Umbria, Marche, Lazio, Abruzzo, Campania, Puglia, Basilicata, Calabria, Sicilia e Sardegna. I soci di Arci Servizio Civile sono 115.000 persone fisiche, più 852 persone giuridiche; queste ultime si suddividono in 5 soci nazionali e 544 articolazioni territoriali, più 303 associazioni locali. Tutte le sedi ASC saranno coinvolte a vario titolo nella realizzazione e nella riuscita del progetto. L'azione progettuale interesserà l'intero territorio nazionale in una relazione biunivoca e di scambio di buone pratiche tra sedi locali e sede centrale. Nello specifico:

- la prima fase di **coordinamento** interesserà perlopiù la sede nazionale di ASC, dove avranno luogo gli incontri del gruppo di lavoro del progetto;
- la seconda fase di **gestione della piattaforma informatica** prevederà invece una stretta collaborazione tra la sede centrale e i singoli territori, a cui sarà richiesto di partecipare, migliorare e implementare le procedure informatiche per la redazione del Bilancio Sociale; la piattaforma vera e propria avrà sede presso ASC nazionale;
- Per quanto riguarda la terza fase, i **focus group** si svolgeranno in quattro sedi locali di ASC, scelte secondo criteri geografici e di rappresentanza territoriale; un incontro riguarderà le sedi del Nord Italia, due il Centro e le isole e uno il Sud. La **formazione** dei quadri vera e propria si terrà invece a Roma ma vedrà la partecipazione per macroregioni e macroaree, più specificamente Sud ed isole, Centro, Nord-Est e Nord-Ovest;
- La quarta fase di **comunicazione e disseminazione** tenterà invece di intercettare porzioni di popolazione e di territorio molto più ampie. Utilizzando i moderni sistemi informatici infatti cercherà di disseminare i dati raccolti in ambiti anche non strettamente correlati con le tematiche di Servizio Civile. In special modo dal primo evento pubblico che si terrà nella capitale, al quale si tenterà di coinvolgere i diversi stakeholders interessati

all'esperienza di ASC e delle tematiche del Servizio Civile, si procederà a mettere in piedi un percorso virtuoso con le sedi regionali e locali per meglio intercettare tutto il territorio nazionale.

#### **Destinatari dell'iniziativa/progetto**

I destinatari diretti delle attività progettuali saranno 100 quadri di sedi regionali e locali di ASC che parteciperanno al percorso dei focus group e dei corsi di formazione.

Attraverso queste 100 persone che operano all'interno delle Associazioni regionali e locali di ASC le acquisizioni di contenuti, metodi e capacità di gestione degli strumenti saranno messe a disposizione delle 5 Associazioni nazionali e delle 544 loro articolazioni sul territorio, delle 303 organizzazioni socie delle ASC locali e delle organizzazioni non profit e pubbliche con le quali sono in essere accordi di partenariato previsti dalla normativa in materia di SCN e che regolano il rapporto operativo dalla fase di ideazione del progetto, alla sua attuazione e conclusione.

I focus group, i corsi di formazione e la piattaforma digitale raggiungeranno le figure organizzative delle ASC locali e le figure previste dalla normativa del SCN.

Le figure organizzative delle ASC locali sono: presidente, amministratore, presidente collegio garanti, responsabile comunicazione. (totale 280 persone)

Le figure previste dalla normativa SCN sono: 24 formatori staff nazionale, 5 progettisti staff nazionale, 4 componenti staff sede nazionale, responsabile nazionale comunicazione, responsabile nazionale monitoraggio, responsabile nazionale formazione (totale 40 persone).

I beneficiari indiretti delle iniziative progettuali sono:

- la rete dei Forum regionali del Terzo Settore;
- la rete dei Centri Servizio per il Volontariato;
- la rete degli enti aderenti alla Conferenza Nazionale del Servizio Civile e del Forum del Servizio Civile;

#### **Eventi promozionali e di comunicazione**

La fase 4 (comunicazione e disseminazione dei dati) del progetto sarà totalmente dedicata alla promozione degli esiti del progetto, e prevederà:

- 1 pubblicazione;
- 4 tavole rotonde per la presentazione della pubblicazione conclusiva del progetto - 1 per gruppo nord, 2 per gruppi centro/sole, 1 per gruppo per sud;
- aggiornamenti periodici sul sito web di Arci Servizio Civile, sulle pagine web locali e sulle rispettive newsletter e mailing list.

**Elencare le iniziative/progetti finanziate per gli anni precedenti. (Titolo e l'ambito di intervento)**

#### **• Ambiti operativi dell'iniziativa lett. d**

- Misto formazione con banche dati e informatizzazione

#### **• Corsi di formazione diretta con presenza in aula**

<b>Materia del corso</b>	Corso di formazione Sud Italia: a) struttura e normativa delle APS; b) Gestione Aps con formazione su Bilancio Sociale; c) APS in rete e le diverse esperienze e pratiche nelle regioni del Sud Italia; d) implementazione piattaforma informatica.
--------------------------	---

<b>Durata in ore</b>	16
<b>Docenti</b>	5
<b>Destinatari</b>	25
<b>Tipologia destinatari</b>	25 quadri delle sedi locali di ASC delle regioni del Sud Italia: operatori, rappresentanti legali, responsabili amministrativi.
<b>Luogo di svolgimento</b>	Il corso di formazione sarà realizzato presso la sede di Roma ed interesserà i quadri delle sedi locali di ASC delle regioni del Sud.
<b>Costo unitario per persona</b>	

<b>Materia del corso</b>	I Corso di formazione Centro e isole: a) struttura e normativa delle APS; b) Gestione Aps e Bilancio Sociale; c) APS in rete e le diverse esperienze e pratiche nelle regioni centrali e insulari; d)implementazione piattaforma informatica
<b>Durata in ore</b>	16
<b>Docenti</b>	5
<b>Destinatari</b>	25
<b>Tipologia destinatari</b>	25 quadri delle sedi locali di ASC delle regioni del Centro Italia e delle isole: operatori, rappresentanti legali, responsabili amministrativi.
<b>Luogo di svolgimento</b>	Il corso di formazione sarà realizzato presso la sede di Roma ed interesserà i quadri delle sedi locali del Centro Italia e delle isole.
<b>Costo unitario per persona</b>	

<b>Materia del corso</b>	Il Corso di formazione Centro e isole: a) struttura e normativa delle APS; b) Gestione Aps e Bilancio Sociale; c) APS in rete e le diverse esperienze e pratiche nelle regioni centrali e insulari; d)implementazione piattaforma informatica
<b>Durata in ore</b>	16
<b>Docenti</b>	5
<b>Destinatari</b>	25
<b>Tipologia destinatari</b>	25 quadri delle sedi locali di ASC delle regioni del Centro Italia e delle isole: operatori, rappresentanti legali, responsabili amministrativi.
<b>Luogo di svolgimento</b>	Il corso di formazione sarà realizzato presso la sede di Roma ed interesserà i quadri delle sedi locali di ASC delle regioni del Centro Italia e delle isole.
<b>Costo unitario per persona</b>	

<b>Materia del corso</b>	Corso di formazione Nord Italia: a) struttura e normativa delle APS; b) Gestione Aps e Bilancio Sociale; c) APS in rete e le diverse esperienze e pratiche nelle regioni centrali e insulari; d)implementazione piattaforma informatica
--------------------------	---

<b>Durata in ore</b>	16
<b>Docenti</b>	5
<b>Destinatari</b>	25
<b>Tipologia destinatari</b>	25 quadri delle sedi locali di ASC delle regioni del Nord Italia: operatori, rappresentanti legali, responsabili amministrativi.
<b>Luogo di svolgimento</b>	Il corso di formazione sarà realizzato presso la sede di Roma ed interesserà i quadri delle sedi locali di ASC delle regioni del Nord.
<b>Costo unitario per persona</b>	

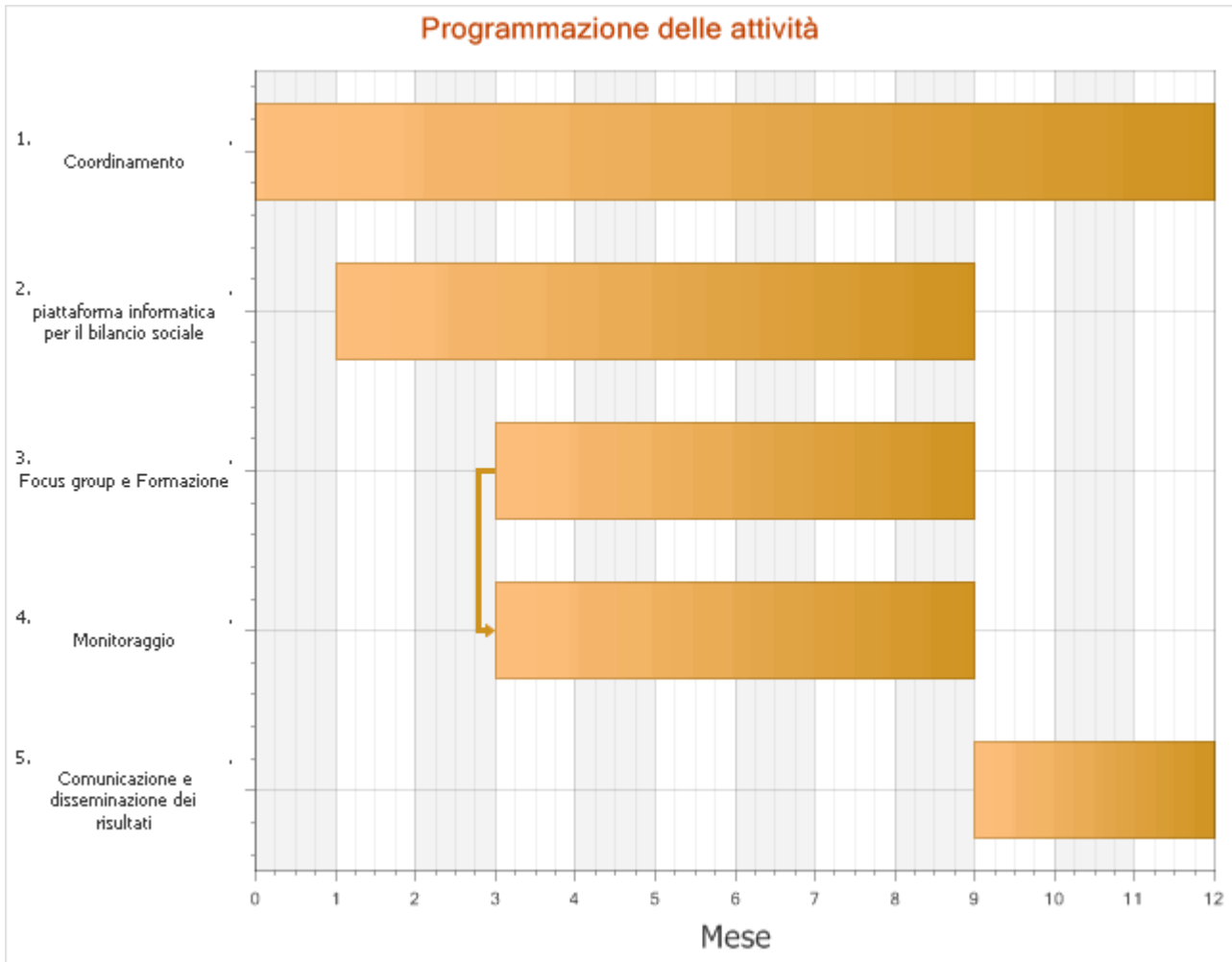
• **Corsi di formazione a distanza**

*Nessuno*

• **Durata complessiva dell'iniziativa/progetto (Punto 3 della Direttiva)**

Mesi	12
------	----

• **Diagramma di Gantt dell'iniziativa/progetto**



Durata della fase **8 mese/i: dal mese 2 al mese 9**

Attività previste

In tale fase si procederà allo sviluppo di strumenti informatici che facilitino e incentivino la collaborazione tra i livelli locali dell'associazione e quello nazionale. Le attività previste saranno:

1. Ideazione e gestione di una piattaforma digitale che prevederà in modo graduale la gestione uno dopo l'altro dei processi più critici; integrazione di tali processi con l'organizzazione funzionale esistente ovvero con le procedure standard; definizione dei tempi; verifica e controllo; gestione delle eccezioni; semplificazione dei processi. Tale attività sarà svolta nei primi quattro mesi dell'intera fase;

2. Beta-test e monitoraggio: con questa attività si procederà al collaudo di qualità, completezza e affidabilità delle componenti del software. Si procederà in tal senso all'individuazione di malfunzionamenti o difetti della piattaforma informatica. La metodologia di sviluppo sarà il procedimento detto di "guidato dal collaudo" che si svolgerà nei 2 mesi successivi all'attività 1;

3. Inserimento dati: tale attività coinvolgerà in particolare tutte le sedi di ASC e la durata della stessa sarà prevista negli ultimi mesi dell'intera fase.

Ambito territoriale

Tale fase interesserà ASC ed avrà luogo presso la sede nazionale di Roma. Nello specifico l'attività 1 e parte della 2 si svolgeranno presso la sede nazionale di ASC; Invece parte dell'attività 2 e l'attività 3 interesserà in particolar modo tutte le sedi ASC locali.



Durata della fase	<b>6 mese/i: dal mese 4 al mese 9</b>
Attività previste	<p>Attività 3.1: 4 incontri locali (focus-group), prima dei seminari, con un tutor e due rappresentanti dal nazionale. Si terrà un incontro per le sedi del Nord Italia, due incontri per le sedi del Centro e delle isole, un incontro per le sedi del Sud.</p> <p>Attività 3.2 - 4 seminari di formazione residenziali basati a Roma (due giorni per 8 ore ciascuno per classi di max 25 persone), con classi composte da partecipanti delle aree geografiche precedentemente individuate;</p> <p>gli argomenti trattati saranno i seguenti:</p> <ul style="list-style-type: none"><li>a) normativa APS sia nazionale che regionali;</li><li>b) gestione amministrativa e contabile di un'APS (bilancio sociale, adempimenti, opportunità);</li><li>c) utilizzo della piattaforma informatica per il bilancio sociale;</li><li>d) lavoro di rete (APS regionali, Forum terzo settore, pubbliche amministrazioni).</li></ul>
Ambito territoriale	<p>I quattro focus group si terranno in altrettante sedi locali di ASC, suddivise per criteri geografici (un incontro per le regioni del Nord, due per Centro e isole, uno per il Sud) e di rappresentanza territoriale.</p> <p>I quattro seminari di formazione si terranno invece a Roma, a cura di ASC nazionale, e riguarderanno classi di partecipanti suddivise secondo le macroaree individuate nei focus group.</p>

Durata della fase **6 mese/i: dal mese 4 al mese 9**

Attività previste

Il monitoraggio delle attività riguarderà sia i seminari di formazione che la partecipazione delle sedi locali all'implementazione della piattaforma informatica.  
Per quanto riguarda il monitoraggio della formazione, esso sarà svolto sia in fase di preparazione integrando il lavoro dei focus group e un'ulteriore mappatura delle esigenze da parte delle sedi locali e della sede nazionale, che in fase di formazione vera e propria mediante tutoraggio d'aula e verifica ex-post.  
Il monitoraggio relativo alla formazione sull'implementazione della piattaforma informatica sarà invece parte integrante del lavoro di implementazione stesso, attraverso il contatto continuo e biunivoco con le sedi e verificandone passo passo la corretta acquisizione delle procedure necessarie.

Ambito territoriale

Il monitoraggio sarà basato presso la sede di Roma ma avrà respiro nazionale, coinvolgendo innanzitutto i partecipanti ai seminari di formazione per quanto riguarda il monitoraggio della formazione, e a cascata tutte le sedi locali e le associazioni socie, sia integrando il lavoro dei focus group nelle sedi previste che a livello nazionale con i consueti canali di comunicazione.

Durata della fase	<b>3 mese/i: dal mese 10 al mese 12</b>
Attività previste	I risultati del progetto saranno raccolti, analizzati ed illustrati in una pubblicazione ad hoc. Tale pubblicazione sarà socializzata sia nella rete interna di Arci Servizio Civile che in occasione di quattro tavole rotonde tematiche che si terranno su tutto il territorio nazionale, con la stessa suddivisione geografica e rappresentativa dei focus group, e che vedranno la partecipazione di enti ed istituzioni a vario titolo coinvolte nel Servizio Civile Nazionale e potenzialmente interessate alle forme di integrazione tra quest'ultimo e le altre strutture della galassia del Terzo Settore. Ulteriori strumenti di comunicazione di carattere più generalista saranno anche i web media in uso dalla sede nazionale e dalle sedi locali di Arci Servizio Civile.
Ambito territoriale	Le tavole rotonde si svolgeranno preferibilmente nelle sedi di attuazione dei focus group. La pubblicazione e i web media avranno diffusione nazionale e coinvolgeranno le reti associative locali di Arci Servizio Civile ed istituzioni ed enti nazionali che si occupano di Terzo Settore in generale e di Servizio Civile Nazionale in particolare.